



国家出版基金项目

“十四五”时期国家重点出版物专项规划项目

A GUIDE TO THE STATE KEY PROTECTED WILD ANIMALS OF CHINA (BIRDS)

国 | 家 | 重 | 点 | 保 | 护 野 生 动 物 图 鉴 鸟 类

中国野生动物保护协会 / 主编

Acrocyax nipalensis



Emberiza sibirica



Nisus cirratus



Neomothus denudatus



Platycercus minckleyi



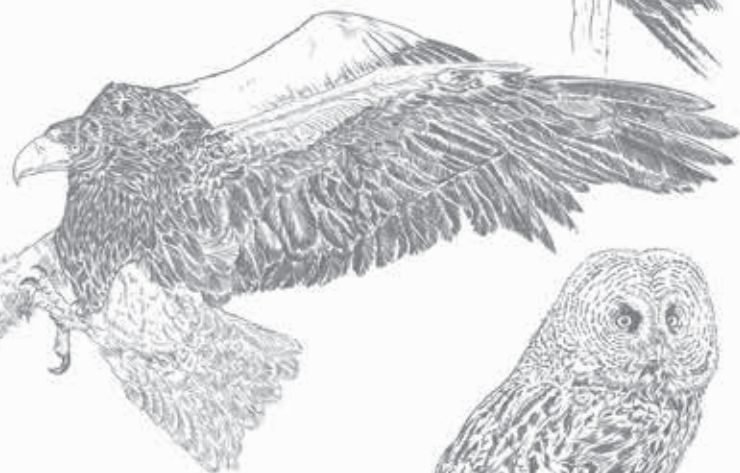
Mysticivora leucorhynchos



Lophophanes inornatus



Haliaeetus pelagicus



Syrinx nebulosa

本书使用说明

本书每种物种文字介绍包括中文名、拉丁学名、形态特征、分布，另配一到多幅精彩图片。

本书目录按《国家重点保护野生动物名录》排序，索引按笔画或字母排序，读者可以通过目录或索引查找到每种物种的页码，进而查阅相应内文。

IUCN 红色名录的受胁等级：

NE 未评估 Not Evaluated	DD 数据不足 Data Deficient	LC 无危 Least Concern
NT 近危 Near Threatened	VU 易危 Vulnerable	EN 濒危 Endangered
CR 极危 Critically Endangered	EW 野外灭绝 Extinct in the Wild	EX 灭绝 Extinct

扫一扫了解更多

中文名

拉丁学名

分类位置

形态特征

分布

国家重点保护野生动物
保护等级

IUCN 红色名录的受胁等级

CITES 公约保护等级

棕尾虹雉
Tringa erythropus
 雉科 / 雉亚科 / 雉属

形态特征
 体长70-110厘米，体大而颜色绚丽。雌鸟头部具有如孔雀般的绿色羽冠，体色以暗绿色为主，在胸部红色，背羽羽毛白色，腹羽暗绿色，尾羽深红色。雌鸟较小，全身呈棕褐色，虹膜褐色，喙浅蓝色，喙角暗褐色，脚暗绿色。

分布
 国内分布于西藏南部和东南部，国外分布于阿富汗、巴基斯坦、尼泊尔、印度、缅甸和老挝。

国家重点保护野生动物保护等级：LC
 IUCN 红色名录的受胁等级：LC
 CITES 公约保护等级：附录I

图片注释

页码

目录

鸟纲

环颈山鹧鸪	002	褐马鸡	038	黄脚绿鸠	075
四川山鹧鸪	003	蓝马鸡	039	针尾绿鸠	076
红喉山鹧鸪	004	白颈长尾雉	040	楔尾绿鸠	077
白眉山鹧鸪	005	黑颈长尾雉	041	红翅绿鸠	078
白颊山鹧鸪	006	黑长尾雉	042	红顶绿鸠	078
褐胸山鹧鸪	007	白冠长尾雉	043	黑颈果鸠	079
红胸山鹧鸪	007	红腹锦鸡	044	绿皇鸠	079
台湾山鹧鸪	008	白腹锦鸡	045	山皇鸠	080
海南山鹧鸪	009	灰孔雀雉	046	黑腹沙鸡	081
绿脚树鹧鸪	010	海南孔雀雉	047	黑顶蛙口夜鹰	082
花尾榛鸡	011	绿孔雀	048	凤头雨燕	082
斑尾榛鸡	012	栗树鸭	049	爪哇金丝燕	083
镰翅鸡	013	鸿雁	050	灰喉针尾雨燕	083
松鸡	013	白额雁	051	褐翅鸦鹃	084
黑嘴松鸡	014	小白额雁	052	小鸦鹃	085
黑琴鸡	015	红胸黑雁	053	大鸨	086
岩雷鸟	016	疣鼻天鹅	054	波斑鸨	087
柳雷鸟	017	小天鹅	055	小鸨	088
红喉雉鹑	018	大天鹅	056	花田鸡	089
黄喉雉鹑	019	鸳鸯	057	长脚秧鸡	089
暗腹雪鸡	020	棉凫	058	棕背田鸡	090
藏雪鸡	021	花脸鸭	059	姬田鸡	091
阿尔泰雪鸡	022	云石斑鸭	060	斑胁田鸡	092
大石鸡	023	青头潜鸭	061	紫水鸡	093
血雉	024	斑头秋沙鸭	062	白鹤	094
黑头角雉	025	中华秋沙鸭	063	沙丘鹤	095
红胸角雉	025	白头硬尾鸭	064	白枕鹤	096
灰腹角雉	026	白翅栖鸭	065	赤颈鹤	097
红腹角雉	026	赤颈鸕鹚	066	蓑羽鹤	098
黄腹角雉	027	角鸕鹚	067	丹顶鹤	099
勺鸡	028	黑颈鸕鹚	068	灰鹤	100
棕尾虹雉	029	中亚鸽	069	白头鹤	101
白尾梢虹雉	030	斑尾林鸽	069	黑颈鹤	102
绿尾虹雉	031	紫林鸽	070	大石鸽	103
红原鸡	032	斑尾鹧鸪	070	鸕嘴鹧鸪	103
黑鹇	033	菲律宾鹧鸪	071	黄颊麦鸡	104
白鹇	034	小鹧鸪	072	水雉	104
蓝腹鹇	035	橙胸绿鸠	072	铜翅水雉	105
白马鸡	036	灰头绿鸠	073	林沙锥	106
藏马鸡	037	厚嘴绿鸠	074	半蹼鹬	107

小杓鹬	108	白鹈鹕	148	白尾海雕	191	红腹咬鹃	234	绯胸鸚鵡	276	斑背噪鹛	315
白腰杓鹬	109	斑嘴鹈鹕	149	虎头海雕	192	白喉犀鸟	235	双辫八色鸫	277	白点噪鹛	316
大杓鹬	110	卷羽鹈鹕	150	渔雕	193	冠斑犀鸟	236	蓝枕八色鸫	277	大噪鹛	317
小青脚鹬	111	鸮	151	白眼鸞鹰	193	双角犀鸟	237	蓝背八色鸫	278	眼纹噪鹛	318
翻石鹬	112	黑翅鸢	152	棕翅鸞鹰	194	棕颈犀鸟	238	栗头八色鸫	279	黑喉噪鹛	319
大滨鹬	113	胡兀鹫	153	灰脸鸞鹰	195	花冠皱盔犀鸟	239	蓝八色鸫	279	蓝冠噪鹛	320
勺嘴鹬	114	白兀鹫	154	毛脚鸞	196	赤须蜂虎	240	绿胸八色鸫	280	棕噪鹛	321
阔嘴鹬	115	鹃头蜂鹰	154	大鸞	197	蓝须蜂虎	241	仙八色鸫	281	橙翅噪鹛	322
灰燕鸻	116	凤头蜂鹰	155	普通鸞	198	绿喉蜂虎	242	蓝翅八色鸫	282	红翅噪鹛	323
黑嘴鸥	117	褐冠鹃隼	156	喜山鸞	199	蓝颊蜂虎	243	长尾阔嘴鸟	283	红尾噪鹛	324
小鸥	118	黑冠鹃隼	157	欧亚鸞	200	栗喉蜂虎	244	银胸丝冠鸟	284	黑冠鹛	325
遗鸥	119	兀鹫	158	棕尾鸞	201	彩虹蜂虎	245	鹞鹩	285	灰胸鹛	325
大风头燕鸥	120	长嘴兀鹫	159	黄嘴角鸮	202	蓝喉蜂虎	245	小盘尾	285	银耳相思鸟	326
中华凤头燕鸥	121	白背兀鹫	159	领角鸮	203	栗头蜂虎	246	大盘尾	286	红嘴相思鸟	327
河燕鸥	122	高山兀鹫	160	北领角鸮	204	鹞嘴翡翠	247	黑头噪鸦	287	四川旋木雀	328
黑腹燕鸥	123	黑兀鹫	161	纵纹角鸮	205	白胸翡翠	248	蓝绿鹞	288	滇鹞	329
黑浮鸥	123	秃鹫	162	西红角鸮	206	蓝耳翠鸟	249	黄胸绿鹞	289	巨鹞	330
冠海雀	124	蛇雕	163	红角鸮	207	斑头大翠鸟	250	黑尾地鸦	289	丽鹞	331
黑脚信天翁	124	短趾雕	164	优雅角鸮	208	白翅啄木鸟	251	白尾地鸦	290	鹞哥	332
短尾信天翁	125	凤头鹰雕	165	雪鸮	209	三趾啄木鸟	252	白眉山雀	291	褐头鹞	333
彩鹞	125	鹰雕	166	雕鸮	210	白腹黑啄木鸟	252	红腹山雀	292	紫宽嘴鹞	333
黑鹞	126	棕腹隼雕	166	林雕鸮	211	黑啄木鸟	253	歌百灵	293	绿宽嘴鹞	334
白鹞	127	林雕	167	毛腿雕鸮	212	大黄冠啄木鸟	254	蒙古百灵	293	棕头歌鹞	335
东方白鹞	127	乌雕	168	褐渔鸮	213	黄冠啄木鸟	255	云雀	294	红喉歌鹞	335
秃鹞	128	靴隼雕	169	黄腿渔鸮	214	红颈绿啄木鸟	256	细纹苇莺	295	黑喉歌鹞	336
白腹军舰鸟	129	草原雕	170	褐林鸮	215	大灰啄木鸟	256	台湾鹞	295	金胸歌鹞	337
黑腹军舰鸟	130	白肩雕	171	灰林鸮	216	红腿小隼	257	金胸雀鹞	296	蓝喉歌鹞	338
白斑军舰鸟	131	金雕	172	长尾林鸮	217	白腿小隼	258	宝兴鹞雀	297	新疆歌鹞	339
蓝脸鰐鸟	132	白腹隼雕	173	四川林鸮	218	黄瓜隼	259	中华雀鹞	298	棕腹林鸮	340
红脚鰐鸟	133	凤头鹰	174	乌林鸮	219	红隼	260	三趾鸦雀	299	贺兰山红尾鹞	341
褐鰐鸟	134	褐耳鹰	175	猛鸮	220	西红脚隼	261	白眶鸦雀	300	白喉石鹞	342
黑颈鸢	135	赤腹鹰	176	花头鸢	221	红脚隼	262	暗色鸦雀	301	白喉林鸮	342
海鸢	136	日本松雀鹰	177	领鸢	221	灰背隼	263	灰冠鸦雀	302	棕腹大仙鹞	343
黑头白鹞	137	松雀鹰	178	斑头鸢	222	燕隼	264	短尾鸦雀	303	大仙鹞	344
白肩黑鹞	138	雀鹰	179	纵纹腹小鸮	223	猛隼	265	震旦鸦雀	304	贺兰山岩鹞	345
朱鹞	139	苍鹰	180	横斑腹小鸮	224	猎隼	266	红胁绣眼鸟	305	朱鹞	346
彩鹞	140	白头鹞	181	鬼鸮	225	矛隼	267	淡喉鹞	306	褐头朱雀	347
白琵鹭	141	白腹鹞	182	鹰鸮	226	游隼	268	弄岗穗鹞	307	藏雀	348
黑脸琵鹭	142	白尾鹞	183	日本鹰鸮	227	短尾鸢	269	金额雀鹞	308	北朱雀	349
小苇鹞	143	草原鹞	184	长耳鸮	227	蓝腰鸢	269	大草鹞	309	红交嘴雀	350
海南鹞	144	鹞	185	短耳鸮	228	亚历山大鸢	270	棕草鹞	310	蓝鹞	351
栗头鹞	145	乌灰鹞	186	仓鸮	229	红领绿鸢	271	画眉	311	栗斑腹鹞	352
黑冠鹞	145	黑鸢	187	草鸮	230	青头鸢	272	海南画眉	312	黄胸鹞	353
白腹鹭	146	栗鸢	188	栗鸮	231	灰头鸢	273	台湾画眉	312	藏鹞	354
岩鹭	146	白腹海雕	189	橙胸咬鹃	232	花头鸢	274	褐胸噪鹛	313		
黄嘴白鹭	147	玉带海雕	190	红头咬鹃	233	大紫胸鸢	275	黑额山噪鹛	314		

环颈山鹧鸪

Arborophila torquola

鸟纲 / 鸡形目 / 雉科



形态特征

体长26-29厘米。头顶栗色，具窄的白色眉纹和颞纹，喉部黑色，前颈与胸之间有一白色条带，耳羽栗色。灰色胁部具醒目的栗色和白色纵纹。虹膜黑色，喙黑褐色，脚棕色。

分布

国内分布于西藏东南部、云南西南部、四川西南部。国外见于印度、缅甸、越南、尼泊尔、不丹、老挝。



四川山鹧鸪

Arborophila rufipectus

鸟纲 / 鸡形目 / 雉科

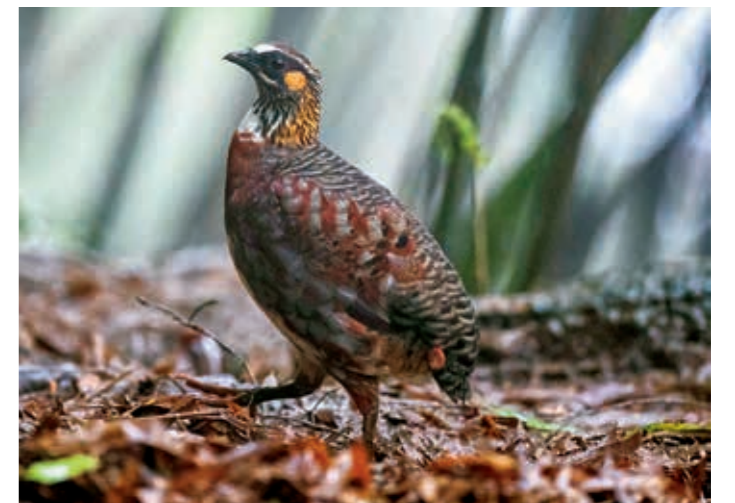


形态特征

体长28-30厘米。头顶、眼周和颊纹黑色，耳羽栗色，颈部、喉部白色具黑色纵纹，窄眉纹皮黄色，上胸具栗褐色胸带。依据上述头部和胸带的特点与其他山鹧鸪相区分。虹膜灰褐色，喙黑褐色，脚褐色。

分布

中国鸟类特有种。仅分布于四川东南部至云南东北部的狭窄区域。



白鹇

Lophura nycthemera

鸟纲 / 鸡形目 / 雉科



形态特征

雄鸟体长90-130厘米，雌鸟体长70-90厘米。雄鸟上体白色并具有黑色纹，下体黑色，头上具黑色羽冠。雌鸟个体较小，通体橄榄褐色，下体具白色或皮黄色条纹。虹膜橙褐色，眼周裸皮红色，喙黄褐色，脚橘红色。

分布

国内广泛分布于华南、华中、西南地区。国外主要见于中南半岛。



雄



雄(左)雌(右)



雄



蓝腹鹇

Lophura swinhoii

鸟纲 / 鸡形目 / 雉科



形态特征

雄鸟体长60-80厘米，雌鸟体长50-60厘米。体大而艳丽，雄鸟上体蓝黑色，头有羽冠，上背和中央尾羽白色，肩羽红褐色，翅膀羽毛蓝绿色，具金属光泽。雌鸟个体较小，通体红褐色，次级飞羽和尾羽具横斑。虹膜橙褐色，喙黄色，脚橘红色。

分布

中国鸟类特有种。仅分布于台湾。



雌



雌



《国家重点保护野生动物名录》备注：原名“蓝鹇”



雄

褐翅鸚鵡

Centropus sinensis

鸟纲 / 鸚形目 / 杜鹃科



形态特征

体长47-56厘米。体大而粗壮，尾较长。成鸟体羽全黑色而具光泽，仅上背、翼及翼覆羽为栗红色。幼鸟体羽黑灰色，缺少光泽，翼上密布黑色横纹。虹膜红色，喙黑色，脚黑色。

分布

国内分布于南方各省区。国外见于印度至东南亚。



小鸚鵡

Centropus bengalensis

鸟纲 / 鸚形目 / 杜鹃科



形态特征

体长34-38厘米。成鸟似褐翅鸚鵡，但体型较小，也较少光泽，上背及两翼的栗色较浅且现黑色。亚成鸟体羽褐色，而具浅色羽轴，形成条纹。虹膜红色，喙黑色，脚黑色。

分布

国内常见于华东、华中至华南、西南。国外分布于印度及东南亚。



灰燕鸻

Glareola lactea

鸟纲 / 鸻形目 / 燕鸻科



形态特征

体长15.5-19厘米。上体为浅灰色。尾叉不深。飞行时翼下覆羽黑色，翼下及翼上具宽的白色翼带。腰至尾白色，尾中央近端部黑色。

分布

国内繁殖于西藏东南部、云南南部和西南部。国外繁殖于印度次大陆至东南亚。



国家重点保护
野生动物
二级

IUCN
红色名录
LC

CITES
附录
未列入

黑嘴鸥

Saundersilarus saundersi

鸟纲 / 鸻形目 / 鸥科



形态特征

体长30-33厘米。喙较短粗且为黑色，飞行时可见初级飞羽末端白色，而近末端则为黑色，停歇时可见黑色的飞羽中夹杂白斑。虹膜褐色，喙黑色，脚深红色。繁殖期具黑色头罩。

分布

国内主要在辽宁、山东、江苏等东部沿海繁殖，越冬于渤海湾、华东、华南及台湾。国外越冬于朝鲜半岛、日本、越南的沿海。



国家重点保护
野生动物
一级

IUCN
红色名录
VU

CITES
附录
未列入



绿喉蜂虎

Merops orientalis
鸟纲 / 佛法僧目 / 蜂虎科



形态特征

体长18-20厘米。周身绿色，中央尾羽延长，头顶、枕部古铜色，喉至脸侧染淡蓝色，领前部有狭窄黑带。虹膜绯红色，喙褐黑色，脚黄褐色。

分布

国内见于云南西部和南部的低海拔地区。国外分布于非洲、西亚至东南亚。



蓝颊蜂虎

Merops persicus
鸟纲 / 佛法僧目 / 蜂虎科



形态特征

体长28-32厘米。中型蜂虎。身体橄榄绿色，头部具黑色贯眼纹，前额白色，眉纹和下颊均为蓝色，颊部鲜黄色，喉部棕褐色，下体翠绿色。喙黑色，尖而细长，脚黑色。

分布

国内见于新疆。国外分布于中亚、南亚、西亚、非洲、欧洲南部。





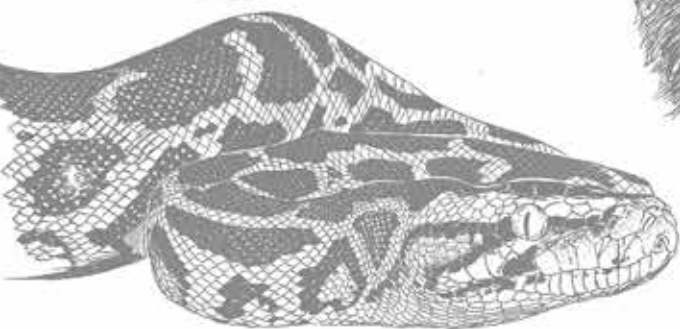
国家出版基金项目

NATIONAL PUBLISHING FUND PROJECT
“十四五”时期国家重点出版物专项规划项目

A GUIDE TO THE STATE KEY PROTECTED WILD ANIMALS OF CHINA (MAMMALS, REPTILES)

国 | 家 | 重 | 点 | 保 | 护 野 生 动 物 图 鉴 **兽类、爬行类**

中国野生动物保护协会 主编



Python bivittatus

海峽出版发行集团 | 海峡书局

本书使用说明

本书每种物种文字介绍包括中文名、拉丁学名、形态特征、分布，另配一到多幅精彩图片。

本书目录按《国家重点保护野生动物名录》排序，索引按笔画或字母排序，读者可以通过目录或索引查找到每种物种的页码，进而查阅相应内文。

IUCN 红色名录的受胁等级：

NE 未评估 Not Evaluated	DD 数据不足 Data Deficient	LC 无危 Least Concern
NT 近危 Near Threatened	VU 易危 Vulnerable	EN 濒危 Endangered
CR 极危 Critically Endangered	EW 野外灭绝 Extinct in the Wild	EX 灭绝 Extinct

扫一扫了解更多

中文名

拉丁学名

分类位置

形态特征

分布

国家重点保护野生动物
保护等级

IUCN 红色名录的受胁等级

CITES 公约保护等级

兔狲
(Pallas's cat)
猫亚纲 / 食肉目 / 猫科

形态特征
兔狲体型比家猫略大，头体长45-65厘米，尾长21-30厘米。体重2.3-4.5千克，身体矮胖粗壮，四肢明显较短，尾毛粗而蓬松，毛发非常浓密，毛尖白色，使得其整体毛色显得泛灰白色或蓝灰色。与其他猫科动物相比，兔狲的面部更扁，额头扁平，两耳间距较大，前额具小的实心黑色斑点。眼睛具明显的白色眼圈，从眼至颧部有一条白纹，体侧和四肢具模糊的黑色纵纹，尾具黑色环纹，尾尖黑色。冬毛比夏毛更长更浓密，毛色更浅，腹部长有粗糙的长毛，在冬季时甚至可触及地面。

分布
在中国，兔狲广泛分布于新疆、西藏、青海、甘肃、四川、宁夏、内蒙古、陕西、山西、河北。国外分布于伊朗、阿富汗、阿富汗、哈萨克斯坦、吉尔吉斯斯坦、巴基斯坦、不丹、印度、尼泊尔、蒙古、俄罗斯。

国家重点保护野生动物 二级
IUCN 红色名录 LC
CITES 附录 II

图片注释

页码

目录

哺乳纲

蜂猴	002	马来熊	037	蒙古野驴	070
倭蜂猴	003	棕熊	038	藏野驴	071
短尾猴	003	黑熊	039	野骆驼	072
熊猴	004	大熊猫	040	威氏麋鹿	073
台湾猴	005	小熊猫	041	安徽麝	074
北豚尾猴	005	黄喉貂	042	林麝	075
白颊猕猴	006	石貂	043	马麝	076
猕猴	007	紫貂	044	黑麝	077
藏南猕猴	008	貂熊	045	喜马拉雅麝	078
藏酋猴	008	小爪水獭	045	原麝	078
喜山长尾叶猴	009	水獭	046	獐	079
印支灰叶猴	010	江獭	047	黑鹿	080
黑叶猴	011	大斑灵猫	048	贡山鹿	081
菲氏叶猴	012	大灵猫	048	海南鹿	081
戴帽叶猴	013	小灵猫	049	豚鹿	082
白头叶猴	014	椰子猫	049	水鹿	083
肖氏乌叶猴	015	熊狸	050	梅花鹿	084
滇金丝猴	016	小齿狸	050	马鹿	085
黔金丝猴	017	缟灵猫	051	西藏马鹿	086
川金丝猴	018	斑林狸	051	塔里木马鹿	087
怒江金丝猴	019	荒漠猫	052	坡鹿	088
西白眉长臂猿	020	丛林猫	053	白唇鹿	089
东白眉长臂猿	021	草原斑猫	054	麋鹿	090
高黎贡白眉长臂猿	022	渔猫	055	毛冠鹿	091
白掌长臂猿	023	兔狲	056	驼鹿	092
西黑冠长臂猿	024	猞猁	057	野牛	092
东黑冠长臂猿	025	云猫	058	爪哇野牛	093
海南长臂猿	026	金猫	059	野牦牛	094
北白颊长臂猿	027	豹猫	060	蒙原羚	095
印度穿山甲	028	云豹	061	藏原羚	096
马来穿山甲	028	豹	062	普氏原羚	097
穿山甲	029	虎	063	鹅喉羚	098
狼	030	雪豹	064	藏羚	099
亚洲胡狼	031	北海狗	065	高鼻羚羊	100
豺	031	北海狮	065	秦岭羚牛	101
貉	032	西太平洋斑海豹	066	四川羚牛	102
沙狐	033	髯海豹	067	不丹羚牛	103
藏狐	034	环海豹	068	贡山羚牛	104
赤狐	035	亚洲象	068	赤斑羚	105
懒熊	036	普氏野马	069	长尾斑羚	106

缅甸斑羚	106
喜马拉雅斑羚	107
中华斑羚	108
塔尔羊	109
北山羊	110
岩羊	111
阿尔泰盘羊	112
哈萨克盘羊	113
戈壁盘羊	114
西藏盘羊	115
天山盘羊	116
帕米尔盘羊	117
中华鬣羚	118
红鬣羚	119
台湾鬣羚	120
喜马拉雅鬣羚	121
河狸	121
巨松鼠	122
贺兰山鼠兔	123
伊犁鼠兔	124
粗毛兔	125
海南兔	125
雪兔	126
塔里木兔	126
儒艮	127
北太平洋露脊鲸	128
灰鲸	129
蓝鲸	130
小须鲸	131
塞鲸	132
布氏鲸	133
大村鲸	134
长须鲸	135
大翅鲸	136
白鬣豚	137
恒河豚	137
中华白海豚	138
糙齿海豚	139
热带点斑原海豚	140
条纹原海豚	141
飞旋原海豚	142
长喙真海豚	143
真海豚	144
印太瓶鼻海豚	145
瓶鼻海豚	146
弗氏海豚	147

里氏海豚	147
太平洋斑纹海豚	148
瓜头鲸	149
虎鲸	150
伪虎鲸	151
小虎鲸	151
短肢领航鲸	152
长江江豚	153
东亚江豚	154
印太江豚	154
抹香鲸	155
小抹香鲸	156
侏抹香鲸	156
鹅喙鲸	157
柏氏中喙鲸	158
银杏齿中喙鲸	159
小中喙鲸	160
贝氏喙鲸	161
朗氏喙鲸	162

爬行纲

平胸龟	164
缅甸陆龟	165
凹甲陆龟	166
四爪陆龟	167
欧氏摄龟	167
黑颈乌龟	168
乌龟	169
花龟	170
黄喉拟水龟	171
闭壳龟属所有种	172
地龟	176
眼斑水龟	177
四眼斑水龟	178
红海龟	178
绿海龟	179
玳瑁	180
太平洋丽龟	181
棱皮龟	181
鼈	182
山瑞鳖	182
斑鳖	183
大壁虎	184
黑疣大壁虎	185
伊犁沙虎	186

吐鲁番沙虎	186
英德睑虎	187
越南睑虎	188
霸王岭睑虎	189
海南睑虎	190
嘉道理睑虎	191
广西睑虎	191
荔波睑虎	192
凭祥睑虎	193
蒲氏睑虎	194
周氏睑虎	195
巴塘龙蜥	195
短尾龙蜥	196
侏龙蜥	197
滑腹龙蜥	197
宜兰龙蜥	198
溪头龙蜥	199
帆背龙蜥	200
蜡皮蜥	201
贵南沙蜥	201
大耳沙蜥	202
长鬣蜥	203
细脆蛇蜥	204
海南脆蛇蜥	205
脆蛇蜥	205
鳄蜥	206
孟加拉巨蜥	207
圆鼻巨蜥	208
桓仁滑蜥	210
香港双足蜥	210
香港盲蛇	211
红尾筒蛇	211
闪鳞蛇	212
红沙蟒	213
东方沙蟒	213
蟒蛇	214
井冈山脊蛇	215
三索蛇	216
团花锦蛇	217
横斑锦蛇	218
尖喙蛇	219
西藏温泉蛇	219
香格里拉温泉蛇	220
四川温泉蛇	221
黑网乌梢蛇	222
瘰鳞蛇	222

眼镜王蛇	223
蓝灰扁尾海蛇	224
扁尾海蛇	225
半环扁尾海蛇	225
龟头海蛇	226
青环海蛇	226
环纹海蛇	227
黑头海蛇	227
淡灰海蛇	228
棘毗海蛇	228
棘鳞海蛇	229
青灰海蛇	229
平颞海蛇	230
小头海蛇	230
长吻海蛇	231
截吻海蛇	232
海蝓	232
泰国圆斑蛙	233
蛇岛蝮	234
角原矛头蝮	235
莽山烙铁头蛇	236
极北蝾	237
东方蝾	238
扬子鳄	239

跋

主要参考文献

中文名笔画索引

拉丁名索引

大熊猫

Ailuropoda melanoleuca

哺乳纲 / 食肉目 / 熊科



形态特征

大熊猫是体型结实的大型熊类。头体长120-180厘米。尾长8-16厘米。成年雄性体型大于雌性，雄性体重85-125千克，雌性体重70-100千克。毛色为分明的黑白两色，头部大而圆，与其他熊类物种相比头吻部较短而钝。大熊猫的四肢、肩部、耳和眼圈为黑色，身体其余部分为白色。在陕西秦岭地区，分布有罕见的棕色型大熊猫。与普通黑白色型相比，棕色型大熊猫身体上的黑色部分变为浅棕色或咖啡色。大熊猫幼年个体与亚成体的体色与成体相仿，但体型更圆。

分布

中国特有种。化石记录显示其历史上广泛分布于华南、华东、华中至西南地区，北至华北中部。现今分布于中国西南地区3个省(陕西、甘肃、四川)内的6大山系(秦岭、岷山、邛崃山、大相岭、小相岭、凉山)，分布区高度破碎化。



小熊猫

Ailurus fulgens

哺乳纲 / 食肉目 / 小熊猫科



形态特征

小熊猫是形似浣熊的小型食肉目动物。头体长51-73厘米。尾长28-54厘米。体重3-6千克。整体毛色为红棕色，具有一条粗长的尾，尾长超过体长之半。四肢和腹面的毛色比背面更深，为棕黑色。尾是小熊猫最明显的特征之一，蓬松粗壮且较长，上面有多个深色的环纹。头部较圆，吻部较短。双耳较大，呈三角形竖起，耳缘具白毛。脸颊、吻部和眼周均具白毛，眼下至嘴基具两条深色带，从而形成独特的“眼罩”状面部斑纹。分布于怒江以西至喜马拉雅山脉的小熊猫指名亚种(*A. f. fulgens*)毛色更浅，尤其是面部与头部毛色总体呈现较浅的污黄色或棕黄色，与怒江以东的东部亚种(*A. f. styani*)差异较大。

分布

分布于喜马拉雅山脉东段至横断山脉的狭长区域内，分布区包括尼泊尔、印度北部、不丹、缅甸和中国西南地区的山地森林区域。在中国，小熊猫分布于四川北部与西部的岷山、邛崃山、凉山、大相岭与小相岭山系，以及云南西北部和西藏东南部。



兔狲

Otocolobus manul

哺乳纲 / 食肉目 / 猫科



形态特征

兔狲体型比家猫略大。头体长45-65厘米。尾长21-35厘米。体重2.3-4.5千克。身体低矮粗壮，四肢明显较短，尾毛粗而蓬松。毛发非常浓密，毛尖白色，使得其整体毛色显得泛灰白色或银灰色。与其他猫科动物相比，兔狲的面部宽扁，额头扁平，两耳间距较大。前额具小的实心黑色斑点。眼周具明显的白色眼圈，从眼至颊部有一条白纹。体侧和前肢具模糊的黑色纵纹。尾具黑色环纹，尾尖黑色。冬毛比夏毛更长更浓密，毛色更浅。腹部长有粗糙的长毛，在冬季时甚至可接近地面。

分布

在中国，兔狲广泛分布于新疆、西藏、青海、甘肃、四川、宁夏、内蒙古、陕西、山西、河北。国外分布于伊朗、阿塞拜疆、阿富汗、哈萨克斯坦、吉尔吉斯斯坦、巴基斯坦、不丹、印度、尼泊尔、蒙古、俄罗斯。



国家重点保护野生动物 二级
IUCN 红色名录 LC
CITES 附录 II

猞猁

Lynx lynx

哺乳纲 / 食肉目 / 猫科



形态特征

猞猁为身体壮实的中等体型猫科动物。雄性头体长76-148厘米，体重12-38千克；雌性头体长85-130厘米，体重13-21千克。尾长12-24厘米。基础毛色为沙黄色至灰棕色，并分布有黑色或暗棕色的斑点（部分斑点十分模糊）。有些区域内的猞猁毛色较浅，斑点不明显。喉部和腹部毛色白色或浅灰色。猞猁区别于其他猫科动物最明显的形态特征是耳和尾：双耳直立，呈三角形，耳尖具黑色毛簇，耳背面具浅色斑；尾极短，尾尖钝圆且色黑。猞猁的四足宽大，足掌周围和趾间具较长的浓密毛丛。与其他猫科动物相比，猞猁的四肢比例较长。

分布

猞猁广泛分布于欧亚大陆北部，从欧洲有森林分布的山系到俄罗斯东部的北方针叶林，并延伸至中亚和青藏高原。在中国，猞猁分布于西北经华北至东北的北方地区和青藏高原，见于新疆、西藏、青海、甘肃、四川、内蒙古、河北、黑龙江、吉林、辽宁。



国家重点保护野生动物 二级
IUCN 红色名录 LC
CITES 附录 II



豹

Panthera pardus

哺乳纲 / 食肉目 / 猫科



形态特征

在中国，豹是具有斑点花纹的体型最大的猫科动物。雄性体型大于雌性：雄性头体长91-191厘米，体重20-90千克；雌性头体长95-123厘米，体重17-42千克。尾长51-101厘米。豹的整体毛色为浅棕色至黄色或橘黄色，在背部、体侧和尾部密布显眼的黑色空心斑点。腹部和四肢内侧为白色。头部、腿部和腹部分布有实心的黑色斑点。黑色型个体（也称为黑豹）偶见报道，尤其在热带与亚热带森林生境中。在这些黑色型个体身上，黄色的皮毛底色被黑色或灰黑色所取代。豹的两耳较圆，在头顶相距较远。四肢相对身体的比例与其他猫科动物相比较短。尾较粗，尾长大于头体长的一半。尾尖通常不上翘，头部、面部和尾部的斑纹特征也不同。

分布

豹是世界上分布范围最广的野生猫科动物，分布区横跨欧亚大陆与非洲大陆。在中国，豹的分布范围在过去半个世纪中经历了严重的退缩，现今分布区严重破碎化，散布在东北、华北、西南，以及喜马拉雅山脉中段南坡；华东、华南、华中地区的豹可能已消失或接近区域性灭绝。近年来，豹在我国的吉林、陕西、河北、河南北部、陕西中部和南部、甘肃南部、青海南部、四川西部、云南南部，以及西藏东部和南部有记录。青藏高原东部（川西至青海西南部）可能拥有我国现存面积最大的原生栖息地，并拥有最大的野生豹种群。



国家重点保护野生动物 一级 | IUCN 红色名录 VU | CITES 附录 附录 I

虎

Panthera tigris

哺乳纲 / 食肉目 / 猫科



形态特征

虎是世界上最大的猫科动物。雄性头体长189-300厘米，体重100-260千克（最高可达300千克以上）；雌性头体长146-177厘米，体重75-177千克。尾长72-109厘米。体表具明显的黑色条纹，极易辨识。虎的体型健壮，四肢粗壮有力，头部宽大且尾较长。其体表毛色的底色为锈黄色至橘黄色或浅棕红色，但腹部、四肢内侧和尾腹面的底色为白色或污白色。从背部至体侧有众多的黑色细条纹，并延伸至四肢和腹部。眼上部通常有一块白色区域，两耳背面各具一个明显的白斑。尾粗壮，长于头体长的一半，尾具黑色环纹。

分布

虎目前分布于印度次大陆、东南亚和东亚。历史上，中国境内虎分布于东北至华南、西南，以及西北新疆的广大地区，但其当前仅分布于中国与俄罗斯、印度、缅甸以及或许老挝交界的局部地区。



国家重点保护野生动物 一级 | IUCN 红色名录 EN | CITES 附录 附录 I





蓝鲸

Balaenoptera musculus

哺乳纲 / 鲸目 / 须鲸科

形态特征

世界上现存的体型最大的动物。雌性略大于雄性，体呈流线型。全身深蓝灰色，腹部色淡，背部具有浅色斑点分布，体侧与下方的斑点则为白色或灰色。头部巨大，约占体长的1/4。下颌略长于上颌，具有一对呼吸孔，吻端至呼吸孔有一条棱脊。眼位于口角上方，呼吸孔的下方。腹部褶沟长度由中间向两侧逐渐缩短。鳍肢较狭窄，梢端钝尖。背鳍位于吻端向后的3/4体长处，相对较小。尾鳍宽大，其宽度为体长的1/5至1/4。

分布

分布于北太平洋、北大西洋、印度洋及南极水域。国内分布于黄海、东海和南海。



小须鲸

Balaenoptera acutorostrata

哺乳纲 / 鲸目 / 须鲸科

形态特征

体长6-7米，黄海捕获的最大雌鲸体长8.6米，雄鲸7.9米。其体背面黑色至暗灰色，腹面白色，体侧有一些颜色介于两者之间的条纹或斑纹。有些条纹伸到头部后方的背部。头部较小，吻突很窄，前端尖。上颌每侧有231-360块鲸须板，淡黄色，鲸须板长约17厘米(Kato, 1992)。眼小，呈椭圆形。头部有2个呼吸孔，背面中央有显著的脊。腹褶自颈至脐的前方，30-70条。鳍肢小。背鳍较高，向后弯，位于吻端向后约2/3体长处。尾鳍较宽，后缘有缺刻。该种最独特的色斑是鳍肢有1条宽20-35厘米的白色横斑。北半球和南半球的小须鲸均具此横斑，当它们接近水面时通常可透过水见到此斑。而南半球的南极小须鲸(*Balaenoptera boninensis*)不具此斑。

分布

分布于北太平洋、北大西洋等。国内分布于渤海、黄海、东海和南海水域。





国家出版基金项目
“十四五”时期国家重点出版物专项规划项目

A GUIDE TO THE STATE KEY PROTECTED WILD ANIMALS OF CHINA (AMPHIBIANS, FISHES, INSECTS AND OTHERS)

国 | 家 | 重 | 点 | 保 | 护

野生动物图鉴 两栖类、鱼类、昆虫及其他

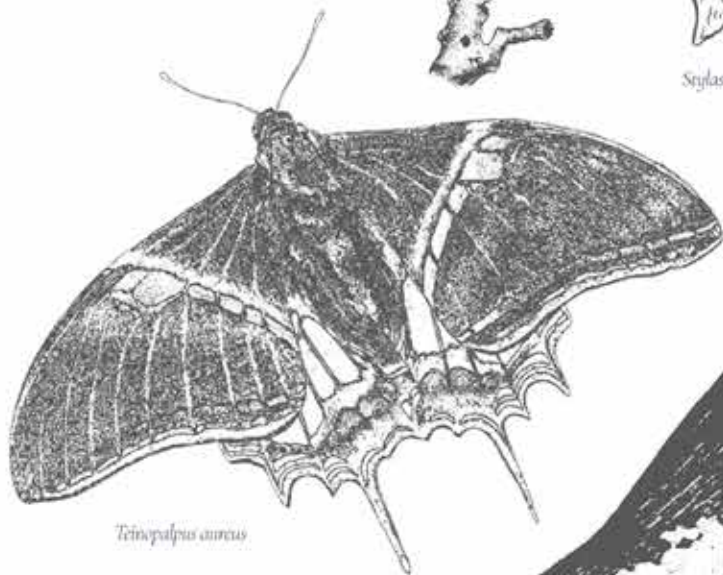
中国野生动物保护协会·主编



Sargassum flabelliformis



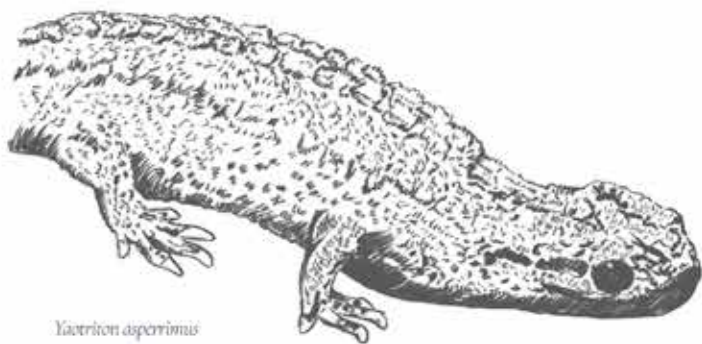
Odorrana tuchuanensis



Teinopalpus aureus



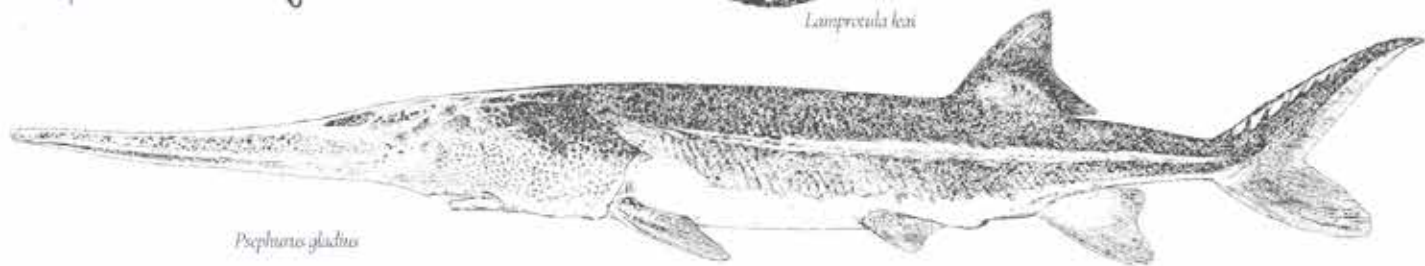
Solenostoma carinatus



Yacotron asperimus



Lamproculia leai



Psephurus gladius

本书使用说明

本书每种物种文字介绍包括中文名、拉丁学名、形态特征、分布，另配一到多幅精彩图片。

本书目录按《国家重点保护野生动物名录》排序，索引按笔画或字母排序，读者可以通过目录或索引查找到每种物种的页码，进而查阅相应内文。

IUCN 红色名录的受胁等级：

NE 未评估 Not Evaluated	DD 数据不足 Data Deficient	LC 无危 Least Concern
NT 近危 Near Threatened	VU 易危 Vulnerable	EN 濒危 Endangered
CR 极危 Critically Endangered	EW 野外灭绝 Extinct in the Wild	EX 灭绝 Extinct

扫一扫了解更多

中文名

拉丁学名

分类位置

形态特征

分布

国家重点保护野生动物
保护等级

IUCN 红色名录的受胁等级

CITES 公约保护等级

新疆北鲵
Bombina orientalis
 两栖纲 / 有尾目 / 小鲵科

形态特征
 头扁平，头长大于头宽，吻端尖圆，有唇褶。有前脚肢，犁骨齿2对，间距宽，呈“八”字形。体圆柱形，背腹部扁，尾基部圆，向后渐收缩。尾背鳍平直，末端略尖。

分布
 国内分布于新疆（温泉、伊宁、霍城、塔城）。国外分布于哈萨克斯坦。

国家重点保护野生动物：二级
 IUCN 红色名录：LC
 CITES 公约：未列入

页码

图片注释

目录

两栖纲

版纳鱼鲵	002
安吉小鲵	003
中国小鲵	003
挂榜山小鲵	004
猫儿山小鲵	004
普雄原鲵	005
辽宁爪鲵	006
吉林爪鲵	007
新疆北鲵	008
极北鲵	009
巫山巴鲵	010
秦巴巴鲵	011
黄斑拟小鲵	011
贵州拟小鲵	012
金佛拟小鲵	012
宽阔水拟小鲵	013
水城拟小鲵	013
弱唇褶山溪鲵	014
无斑山溪鲵	014
龙洞山溪鲵	015
山溪鲵	016
西藏山溪鲵	017
盐源山溪鲵	018
阿里山小鲵	018
台湾小鲵	019
观雾小鲵	019
南湖小鲵	020
东北小鲵	020
楚南小鲵	021
义乌小鲵	022
大鲵	023
潮汕蝶螈	024
大凉螈	024
贵州疣螈	025
川南疣螈	025
丽色疣螈	026
红瘰疣螈	027
棕黑疣螈	028

滇南疣螈	029
安徽瑶螈	030
细痣瑶螈	031
宽脊瑶螈	032
大别瑶螈	032
海南瑶螈	033
浏阳瑶螈	033
莽山瑶螈	034
文县瑶螈	034
蔡氏瑶螈	035
镇海棘螈	035
琉球棘螈	036
高山棘螈	036
橙脊瘰螈	037
尾斑瘰螈	038
中国瘰螈	039
越南瘰螈	039
富钟瘰螈	040
广西瘰螈	041
香港瘰螈	042
无斑瘰螈	043
龙里瘰螈	044
茂兰瘰螈	045
七溪岭瘰螈	045
武陵瘰螈	046
云雾瘰螈	046
织金瘰螈	047
抱龙角蟾	047
凉北齿蟾	048
金顶齿突蟾	048
九龙齿突蟾	049
木里齿突蟾	049
宁陕齿突蟾	050
平武齿突蟾	051
哀牢髭蟾	051
峨眉髭蟾	052
雷山髭蟾	053
原髭蟾	053
南澳岛角蟾	054
水城角蟾	054

史氏蟾蜍	055
鳞皮小蟾	055
乐东蟾蜍	056
无棘溪蟾	057
虎纹蛙	058
脆皮大头蛙	059
叶氏肛刺蛙	060
海南湍蛙	061
香港湍蛙	062
小腺蛙	063
务川臭蛙	064
巫溪树蛙	065
老山树蛙	065
罗默刘树蛙	066
洪佛树蛙	066

文昌鱼纲

厦门文昌鱼	067
青岛文昌鱼	067

圆口纲

日本七鳃鳗	068
东北七鳃鳗	068
雷氏七鳃鳗	069

软骨鱼纲

姥鲨	069
噬人鲨	070
鲸鲨	070
黄魮	071

硬骨鱼纲

中华鲟	071
长江鲟	072
鳊	072
西伯利亚鲟	073

裸腹鲟	073
小体鲟	074
施氏鲟	074
白鲟	075
花鳗鲡	075
鲟	076
双孔鱼	076
平鳍裸吻鱼	077
胭脂鱼	077
唐鱼	078
稀有鮡鲫	078
鲸	079
多鳞白鱼	079
山白鱼	080
北方铜鱼	080
圆口铜鱼	081
大鼻吻鮡	081
长鳍吻鮡	082
平鳍鳅鮀	082
单纹似鳅	083
金线鲃属所有种	083
四川白甲鱼	088
多鳞白甲鱼	088
金沙鲈鲤	089
花鲈鲤	089
后背鲈鲤	090
张氏鲈鲤	090
裸腹盲鲃	091
角鱼	091
骨唇黄河鱼	092
极边扁咽齿鱼	092
细鳞裂腹鱼	093
巨须裂腹鱼	093
重口裂腹鱼	094
拉萨裂腹鱼	095
塔里木裂腹鱼	096
大理裂腹鱼	096
扁吻鱼	097
厚唇裸重唇鱼	098
斑重唇鱼	099
尖裸鲤	099
大头鲤	100
小鲤	100
抚仙鲤	101
岩原鲤	101
乌原鲤	102

大鳞鲢	102
红唇薄鳅	103
黄线薄鳅	104
长薄鳅	104
无眼岭鳅	105
拟鲃高原鳅	106
湘西盲高原鳅	107
小头高原鳅	108
厚唇原吸鳅	108
斑鲮	109
昆明鲃	109
长丝鲃	110
金氏鳅	111
长丝黑鲃	111
青石爬鲃	112
黑斑原鲃	112
鲃	113
红鲃	114
巨鲃	115
细鳞鲃属所有种	116
川陕哲罗鲑	116
哲罗鲑	117
石川氏哲罗鲑	117
花羔红点鲑	118
马苏大马哈鱼	118
北鲑	119
北极茴鱼	119
下游黑龙江茴鱼	120
鸭绿江茴鱼	120
海马属所有种	121
黄唇鱼	124
波纹唇鱼	125
松江鲈	126

肠鳃纲

多鳃孔舌形虫	127
三崎柱头虫	127
短殖舌形虫	128
肉质柱头虫	128
黄殖翼柱头虫	129
青岛橡头虫	129
黄岛长吻虫	130

昆虫纲

伟铗蚱	131
丽叶螭	131
中华叶螭	132
泛叶螭	133
翔叶螭	134
东方叶螭	135
独龙叶螭	135
同叶螭	136
滇叶螭	137
藏叶螭	138
珍叶螭	139
扭尾曦春蜓	140
棘角蛇纹春蜓	141
中华缺翅虫	141
墨脱缺翅虫	142
中华蚤蠊	142
陈氏西蚤蠊	143
中华旌蛉	143
拉步甲	144
细胸大步甲	145
巫山大步甲	145
库班大步甲	146
桂北大步甲	146
贞大步甲	147
蓝鞘大步甲	147
滇川大步甲	148
硕步甲	149
中华两栖甲	150
中华长阎甲	150
大卫长阎甲	151
玛氏长阎甲	151
戴氏棕臂金龟	152
玛氏棕臂金龟	152
越南臂金龟	153
福氏彩臂金龟	154
格彩臂金龟	155
台湾长臂金龟	156
阳彩臂金龟	157
印度长臂金龟	158
昭沼氏长臂金龟	159
艾氏泽螻蛄	159
拜氏螻蛄	160
悍马巨螻蛄	160
上帝巨螻蛄	161

迈达斯巨螻蛄	162
戴叉犀金龟	162
粗尤犀金龟	163
细角尤犀金龟	164
胫晓扁犀金龟	165
安达刀锹甲	166
巨叉深山锹甲	167
喙凤蝶	168
金斑喙凤蝶	169
裳凤蝶	170
金裳凤蝶	171
荧光裳凤蝶	172
鸟翼裳凤蝶	172
珂裳凤蝶	173
楔纹裳凤蝶	173
小斑裳凤蝶	174
多尾凤蝶	174
不丹尾凤蝶	175
双尾凤蝶	175
玄裳尾凤蝶	176
三尾凤蝶	176
玉龙尾凤蝶	177
丽斑尾凤蝶	177
锤尾凤蝶	178
中华虎凤蝶	178
最美紫蛱蝶	179
黑紫蛱蝶	179
阿波罗绢蝶	180
君主绢蝶	181
大斑霾灰蝶	182
秀山白灰蝶	182

蛛形纲

海南塞勒蛛	183
-------	-----

肢口纲

中国鲎	184
圆尾蝎鲎	185

软甲纲

锦绣龙虾	186
------	-----

双壳纲

大珠母贝	187
大砗磲	187
无鳞砗磲	188
鳞砗磲	189
长砗磲	189
番红砗磲	190
砗蚝	190
珠母珍珠蚌	191
佛耳丽蚌	191
绢丝丽蚌	192
背瘤丽蚌	192
多瘤丽蚌	193
刻裂丽蚌	193
中国淡水蚌	194
龙骨蛭蚌	194

头足纲

鹦鹉螺	195
-----	-----

腹足纲

螺蛳	195
夜光蝶螺	196
虎斑宝贝	196
唐冠螺	197
法螺	197

珊瑚纲

角珊瑚目所有种	198
石珊瑚目所有种	201
苍珊瑚科所有种	203
笙珊瑚	203
红珊瑚科所有种	204
粗糙竹节柳珊瑚	204
细枝竹节柳珊瑚	205
网枝竹节柳珊瑚	205

水螅纲

分叉多孔螅	206
节块多孔螅	206
窝形多孔螅	207

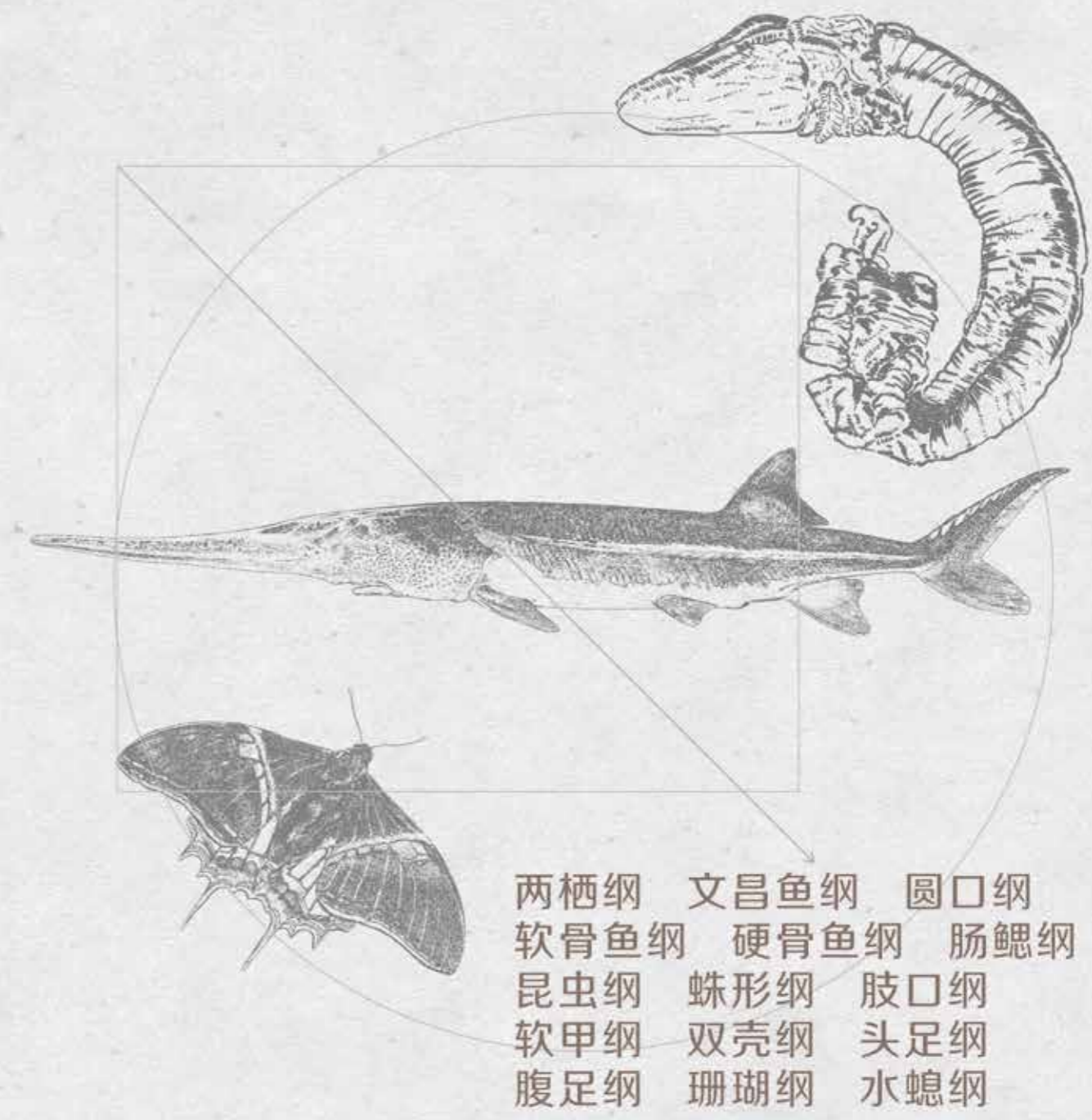
错综多孔螅	207
阔叶多孔螅	208
扁叶多孔螅	208
娇嫩多孔螅	209
无序双孔螅	210
紫色双孔螅	210
佳丽刺柱螅	211
扇形柱星螅	211
细巧柱星螅	212
佳丽柱星螅	212
艳红柱星螅	213
粗糙柱星螅	213

跋	214
---	-----

主要参考文献	215
--------	-----

中文名笔画索引	217
---------	-----

拉丁名索引	221
-------	-----



挂榜山小鲵

Hynobius guabangshanensis

两栖纲 / 有尾目 / 小鲵科



形态特征

头部卵圆形，头长明显大于头宽。吻端圆，无唇褶。无凶门，犁骨齿列呈“V”形。通身圆柱形，腹面略扁平。尾基部略圆，尾部有背、腹鳍褶，向后逐渐变薄，尾末端圆。通身背面为黑色或黄绿色，具蜡光，无斑纹。腹面灰色略显紫红色，有许多白色小斑点。

分布

中国特有种。分布于湖南。



国家重点保护
野生动物
一级

IUCN
红色名录
DD

CITES
附录
未列入

猫儿山小鲵

Hynobius maershanensis

两栖纲 / 有尾目 / 小鲵科



形态特征

头部较大、略扁，头长大于头宽。吻端圆，无唇褶。无凶门，犁骨齿列呈“V”形。体圆柱形，腹面扁平。尾基部呈圆柱形，向后逐渐侧扁，尾鳍褶不明显，尾末端圆。通身背面一般为黑色、浅紫棕色或黄绿色，无斑纹。体侧和腹面灰色，散布许多白色小斑点。

分布

中国特有种。分布于广西。



国家重点保护
野生动物
一级

IUCN
红色名录
CR

CITES
附录
未列入

普雄原鲵

Protohynobius puxiongensis

两栖纲 / 有尾目 / 小鲵科

国家重点保护
野生动物
一级

IUCN
红色名录
CR

CITES
附录
未列入



形态特征

头扁平，呈卵圆形，头长大于头宽。吻端宽圆，鼻孔靠近吻端，无唇褶。头骨无凶门，鼻骨大；犁骨齿呈弧形，位于鼻孔后缘，在中线处几乎相遇。体圆柱形，略扁。尾鳍褶弱，末端圆。背面为一致的暗棕色。腹面深灰色，尾部背面略显棕黄色斑。

分布

中国特有种。分布于四川。



藏叶蚧

Phyllium tibetense

昆虫纲 / 蚧目 / 叶蚧科



形态特征

大型叶状竹节虫。雌虫黄绿色，腹面大部分浅绿色。头亚卵形，后端稍膨大。触角棒状，短于头长，共9节。前胸背板宽舌形，前缘略凹，侧缘具光滑脊，中域具“十”字形沟痕；中胸背板长大于宽，侧缘略平行，有刺突。前翅椭圆形，伸达第七腹节中央，腹缘较多外露；后翅较发达，约伸达第六腹节中央。前足腿节强烈扩展，外叶亚三角形，宽于内叶，边缘有明显刺齿，内叶前缘有5-6个较大的齿突；胫节外侧近端部有一明显小叶突。中、后足胫节稍内曲，外侧近端部具小叶突。后腿节内叶发达，端缘常有5个齿突。腹部强烈宽扁，近方形，第七腹节侧缘在中央后方突然窄缩，第八至十腹节侧缘斜直，共同构成三角形腹端。腹瓣狭长，明显超过腹端。

分布

国内分布于西藏（墨脱）。



雌



雄



雌

珍叶蚧

Phyllium rarum

昆虫纲 / 蚧目 / 叶蚧科



形态特征

大型叶状竹节虫。雌虫黄绿色。头近于卵形，触角短。前胸背板近于三角形，中域具“十”字形沟纹；中胸背板长方形，侧缘基部有明显瘤突，前半部有钝刺突。前翅宽大，革质，约伸达第七腹节中央；后翅膜质，透明，稍超过第六腹节中央。前足腿节强烈扩展，外叶宽三角形，明显宽于内叶；端缘有4-5个刺齿，内叶较长；前缘有5个明显齿突，前胫节内叶钝三角形；后足腿节外叶不显著，内叶端半部明显扩展，边缘锯齿状。腹板基部有大、小不等的瘤突。腹部宽披针形，第四腹节中央最宽，第七至十腹节形成阔三角形。腹瓣伸达臀节中央。尾须刀状。

分布

国内分布于广西。



雌



雌

喙凤蝶

Teinopalpus imperialis

昆虫纲 / 鳞翅目 / 凤蝶科



形态特征

大型凤蝶。触角棕红色。雄蝶翅背面褐色密布金绿色鳞，前翅约1/2处具黑色横带，其外侧有金黄绿色横带，中区、外中区和亚外缘具模糊的黑带，外缘黑色；后翅外中区具弯月状金黄色宽带，中后段有灰色鳞，向臀缘变为内侧镶黑边的灰白色细带，外中区黑褐色，亚外缘具黄绿色斑，外缘贯穿金绿色线，尾突黑色，末端金黄色。腹面前翅基1/3密布金绿色鳞，其余部分棕红色，黑带如背面，后翅斑纹同背面但色泽较浅。雌蝶前翅基1/3黑褐色散布金绿色鳞，其余部分底色深灰，黑带如雄蝶。后翅基1/3黑褐色散布金绿色鳞，其外侧至外中区具上宽下窄、后端黄色、两侧镶黑边的灰白色大斑，外侧后半部有灰鳞，中室端部具黑斑，亚外缘黑色，外缘后半段具黄绿色斑并贯穿金绿色线，尾突黑色，末端黄白色。腹面斑纹如背面，但前翅黑带窄。

分布

国内分布于西藏东南部、四川西部、云南西部至西南部。国外分布于印度次大陆至中南半岛北部区域。



雄



雄



雄

金斑喙凤蝶

Teinopalpus aureus

昆虫纲 / 鳞翅目 / 凤蝶科

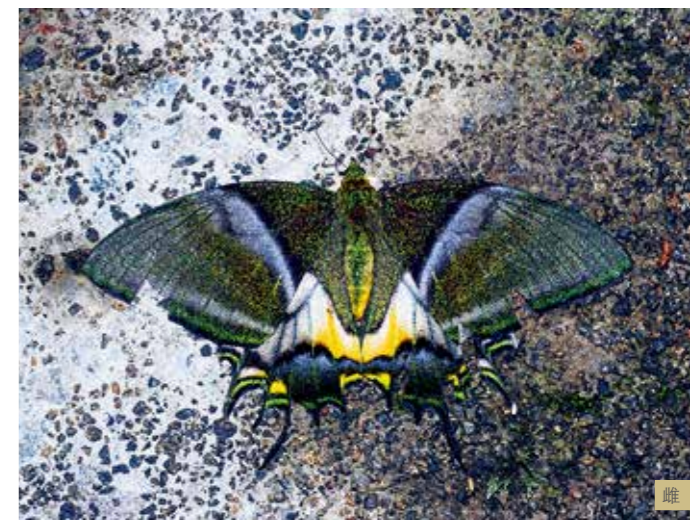


形态特征

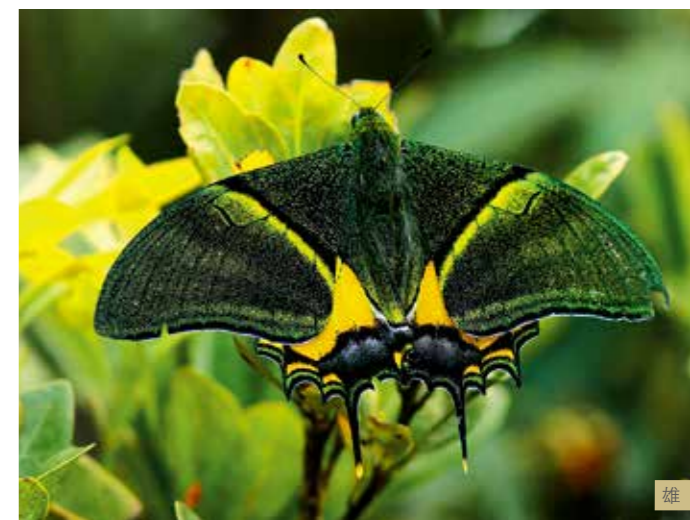
大型凤蝶。外观与喙凤蝶相近，但易从以下特征区分：触角黑色；雄蝶前翅顶角圆钝；雄蝶前翅腹面外2/3灰色；雄蝶后翅中域金黄色斑呈饱满的五角形；雌蝶整体较白，后翅中域斑极大，呈乳白色。

分布

国内分布于广西、广东、福建、浙江、江西、海南及云南等地。国外分布于老挝、越南等地。



雌



雄



雌

中国鲎

Tachypleus tridentatus

肢口纲 / 剑尾目 / 鲎科



形态特征

现生鲎中体型最大的一种。被誉为“活化石”。体长(含尾剑)可达500毫米。由头胸部、腹部和尾剑3部分组成。身体覆硬甲,头胸部背甲呈马蹄形,腹部背甲略呈六角形,末端有3枚棘状突起,也称三棘鲎。雄鲎两侧缘有6对可活动的倒刺,雌鲎仅3对倒刺较显著。尾剑三棱锥形,长度大致等于背甲。血液含铜离子,遇空气呈蓝色。

分布

分布西太平洋海区。国内分布于福建、广东、广西、海南、台湾等地。主要生活在浅海沙质底,繁殖季节常成对出现在盐度较低的河口,尤其是红树林区,幼体在潮间带生活。



圆尾蝎鲎

Carcinoscorpius rotundicauda

肢口纲 / 剑尾目 / 鲎科



形态特征

现生鲎中体型最小的一种,体内含河豚毒素。被誉为“活化石”。体长(含尾剑)可达300毫米。由头胸部、腹部和尾剑3部分组成。身体覆硬甲,头胸部背甲呈马蹄形,腹部背甲略呈六角形。尾剑光滑圆润,横截面近圆形,因而得名。血液含铜离子,遇空气呈蓝色。

分布

广泛分布于印度洋-西太平洋海区。国内分布于广西、广东、海南、香港等地。成体主要栖息于浅海沙质或泥沙质底,繁殖季节常成对出现在盐度较低的河口,尤其是红树林区,幼体在潮间带生活。

